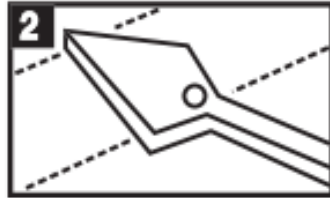


REVESTIMIENTO CERAMICO

WALL TILE

COLOCACIÓN DE TUS AZULEJOS



Recomendamos que antes de fijar las baldosas a una superficie, obtenga asesoramiento de un fabricante de adhesivos o alicatadores calificado y de buena reputación sobre el adhesivo y sustrato adecuados para las baldosas en el área de uso prevista, ya que los métodos de fijación inadecuados pueden provocar manchas en las baldosas. Debido a la entrada de agua. En zonas húmedas es necesario utilizar un adhesivo y un rejunte impermeable para asegurar que todas las juntas queden selladas. Esto evitará que la humedad se acumule detrás del esmalte y dé un efecto descolorido o manchado.

PREPARACIÓN PARA EL EMBALDOSADO

Antes de fijar los azulejos a una superficie, es importante que tengas una superficie limpia, seca y plana sobre la que trabajar. Retire todos los revestimientos de paredes, pintura, adhesivos viejos u otros desechos para garantizar una base sólida para los mosaicos. La superficie debe ser lo más plana posible.

COLOCACIÓN DE TUS AZULEJOS

Utilice un nivel de burbuja y un listón para asegurar una base nivelada. Usando un listón como guía, aplique las losas desde el centro de la pared hacia afuera, lo que dará como resultado que las losas de las esquinas tengan el mismo tamaño; alternativamente, si la esquina es de importancia visual, utilícela como punto de partida y aléjese de ella. Deje un espacio igual entre las baldosas para el rejunte. (1)

ARREGANDO TUS AZULEJOS

Aplicar suficiente adhesivo a la pared (2) con una llana dentada adecuada (3) que permitirá colocar los azulejos mientras el adhesivo aún esté fresco. Para comprobar que el adhesivo aún está fresco, tóquelo con los dedos.

Si salen limpios, será necesario quitar el adhesivo y volver a aplicarlo. Utilice los espaciadores de baldosas para asegurar una unión igual entre las baldosas (4). Asegúrese de que el adhesivo esté completamente seco antes de aplicar la lechada (al menos 24 horas).

REJUNTADO DE LA SUPERFICIE AZULEJADA

Mezcle el rejunte según lo especificado por el fabricante y aplíquela con una herramienta de rejunte (5). Introduzca el rejunte firmemente en la junta en diagonal a través de las baldosas. Asegúrese de que el rejunte llene la junta en toda su profundidad. Retire el exceso de rejunte con la herramienta de rejuntado y termine la junta con una esponja húmeda adecuada. Finalmente, pula con un paño limpio y seco. (6)

Todas las juntas de esquina y pilares de baños, platos de ducha, encimeras de cocina, etc. no deben rejuntarse sino rellenarse con un sellador de silicona que actuará. Como junta de movimiento flexible.

PAUTAS DE CORTE

CORTES RECTOS (7)

Utilice un cortador de azulejos y marque el lado vidriado del azulejo. Coloque la línea marcada sobre una cerilla manteniendo la superficie vidriada hacia arriba. Presione ambos lados firmemente para asegurar una ruptura limpia.

CORTES REDONDOS (8)

Marque la ficha como se indica arriba. Con un mordisqueador de azulejos, rompa con cuidado pequeñas secciones hasta lograr la forma requerida. Para suavizar los bordes ásperos utilice una lima para azulejos. Lima siempre lejos de la superficie vidriada.

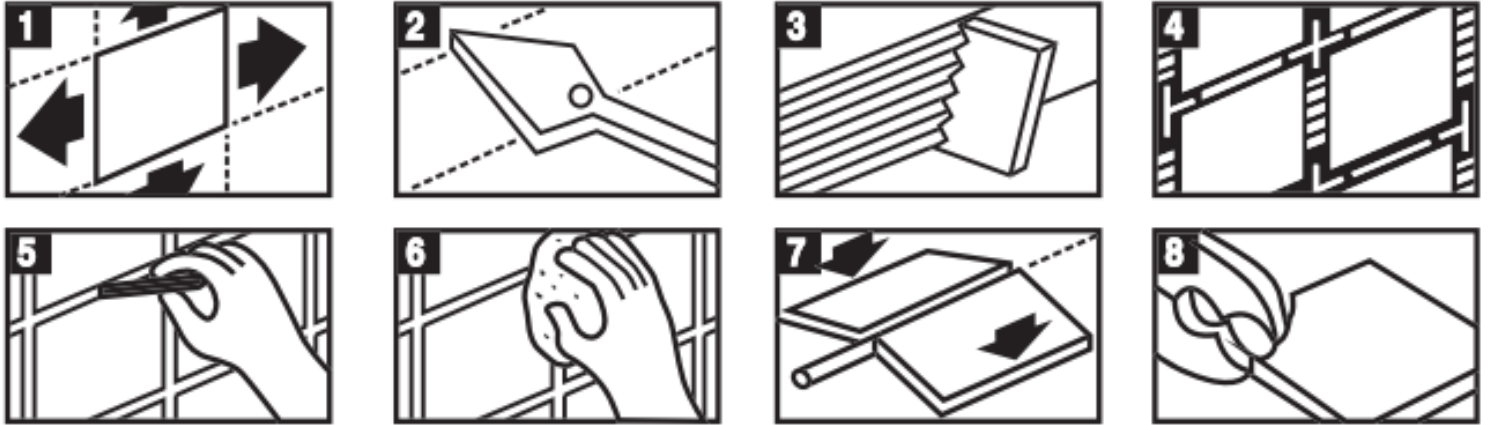


CERÁMICA VILAR ÁLBARO

REVESTIMIENTO CERAMICO

WALL TILE

FIXING YOUR TILES



We recommend that before fixing tiles to a surface, you obtain advice from a qualified and reputable adhesive manufacturer or tiler on the appropriate adhesive and substrate for the tiles in the intended area of use, as inappropriate fixing methods can cause stains on the tiles. Due to water ingress. In wet areas it is necessary to use a waterproof adhesive and grout to ensure that all joints are sealed. This will prevent moisture from pooling behind the tiles and giving a faded or stained effect.

PREPARATION FOR TILING

Before attaching tiles to a surface, it is important that you have a clean, dry and flat surface to work on. Remove all wall coverings, paint, old adhesives or other debris to ensure a solid base for the mosaics. The surface should be as flat as possible.

SETTING OUT YOUR TILES

Use a spirit level and a ribbon to ensure a level base. Using a batten as a guide, apply the slabs from the center of the wall outward, which will result in the corner slabs being the same size; Alternatively, if the corner is of visual importance, use it as a starting point and move away from it. Leave equal space between tiles for grout. (1)

FIXING YOUR TILES

Apply enough adhesive to the wall (2) with a suitable notched trowel (3) that will allow the tiles to be laid while the adhesive is still fresh. To check that the adhesive is still fresh, touch it with your fingers.

If they come out clean, the adhesive will need to be removed and reapplied. Use the tile spacers to ensure an equal bond between the tiles (4). Make sure the adhesive is completely dry before grouting (at least 24 hours).

GROUTING THE TILED SURFACE

Mix the grout as specified by the manufacturer and apply it with a grout tool (5). Drive the grout firmly into the joint diagonally across the tiles. Make sure the grout fills the joint to its full depth. Remove excess grout with the grouting tool and finish the joint with a suitable damp sponge. Finally, polish with a clean, dry cloth. (6)

All corner joints and pillars in bathrooms, shower trays, kitchen counters, etc. They should not be grouted but filled with a silicone sealant that will act. As a flexible movement joint.

CUTTING GUIDELINES

STRAIGHT CUTS (7)

Use a tile cutter and score the glazed side of the tile. Place the marked line on a matchstick keeping the glazed surface facing up. Press both sides firmly to ensure a clean break.

ROUND CUTS (8)

Check the tab as indicated above. Using a tile nibbler, carefully break off small sections until the required shape is achieved. To smooth out rough edges use a tile file. Always file away from the glazed surface.



CERÁMICA VILAR ÁLBARO